



คู่มือการปฏิบัติงาน

นางสาวสิริธร สารรราชกุล
นักจิตวิทยาโรงเรียน ประจำสำนักงานเขตพื้นที่

กลุ่มส่งเสริมการจัดการศึกษา
สำนักงานเขตพื้นที่การศึกษา
มัธยมศึกษาอุบลราชธานี อำนาจเจริญ

คำนำ

คู่มือการปฏิบัติงานฉบับนี้ จัดทำขึ้นเพื่อใช้ประกอบการปฏิบัติงานที่กำหนดไว้ในมาตรฐานตำแหน่งของข้าราชการครูและบุคลากรทางการศึกษา และมาตรฐานงาน โดยใช้แนวทางของคู่มือการปฏิบัติงานสำนักงานเขตพื้นที่การศึกษา กลุ่มส่งเสริมการจัดการศึกษา ซึ่งจัดทำโดยสำนักงานคณะกรรมการการศึกษาขั้นพื้นฐานเป็นหลัก มีคำอธิบายการปฏิบัติงาน มีเนื้อหาสาระที่สมบูรณ์ และมีรายละเอียดครอบคลุมเนื้อหาในแต่ละเรื่อง แต่ละงาน สามารถปรับปรุงเปลี่ยนแปลงเมื่อมีการเปลี่ยนแปลงการปฏิบัติงานรวบรวมกฎหมาย พระราชบัญญัติ กฎหมาย ระเบียบ ข้อบังคับ หลักการปฏิบัติในหน้าที่ความรับผิดชอบทันสมัยตรงกับสมัยปัจจุบัน ประกอบด้วย 4 ส่วน คือ ส่วนที่ 1 บทนำ ประกอบด้วย ความเป็นมาและความสำคัญ วัตถุประสงค์ ขอบข่ายภารกิจ ขั้นตอนการจัดทำ ประโยชน์ของคู่มือ คำจำกัดความ ส่วนที่ 2 ขอบข่าย/ภารกิจงานของกลุ่มส่งเสริมการจัดการศึกษา ส่วนที่ 3 วิธีการปฏิบัติงาน/รายละเอียดการปฏิบัติงาน ซึ่งจะเป็นแนวปฏิบัติให้กับเจ้าหน้าที่ในการปฏิบัติงานได้อย่างรวดเร็วและเป็นระบบมากขึ้น ส่วนที่ 4 การเสริมสร้างประสิทธิภาพการปฏิบัติงาน

ขอขอบคุณบุคลากรในกลุ่มส่งเสริมการจัดการศึกษาทุกท่าน ที่ร่วมระดมความคิดในการจัดทำคู่มือส่งผลให้ภาระงานมีความครอบคลุมถูกต้องและชัดเจนมากยิ่งขึ้นขอขอบคุณไว้ ณ โอกาสนี้

นางสาวสิริธร สาธรรษาภรณ์
กลุ่มส่งเสริมการจัดการศึกษา
สำนักงานเขตพื้นที่การศึกษามัธยมศึกษาอุบลราชธานี อำนาจเจริญ

สารบัญ

	หน้า
คำนำ	
สารบัญ	
ขอบข่าย/ภารกิจงาน	1
วิธีการปฏิบัติงาน/รายละเอียดการปฏิบัติงาน	2
★ งานส่งเสริมงานการแนะแนวสุขภาพอนามัยกีฬาและนันทนาการลูกเสือเนตรนารี ยุวกาชาด ผู้บำเพ็ญประโยชน์นักเรียนวิชาทหารประชาธิปไตยวินัยนักเรียนการพิทักษ์สิทธิเด็กและเยาวชน และงานกิจการนักเรียนอื่น	2
งานส่งเสริมกิจกรรมแนะแนวในสถานศึกษา	2
★ งานส่งเสริมสนับสนุนการระดมทรัพยากรเพื่อการศึกษา	9
งานสวัสดิการและสงเคราะห์นักเรียน	9
★ งานประสานการป้องกันและแก้ไขปัญหาการใช้สารเสพติดและส่งเสริมป้องกันแก้ไขและคุ้มครอง ความประพฤตินักเรียนและนักศึกษารวมทั้งระบบการดูแลช่วยเหลือนักเรียน	11
1.งานพัฒนาระบบการดูแลช่วยเหลือนักเรียน	11
2. งานป้องกันแก้ไขปัญหาโรคเอดส์ เพศศึกษา และการตั้งครรภ์ก่อนวัยอันควร	15

ขอข่าย/ภารกิจงาน

1. งานส่งเสริมการแนะแนว สุขภาพอนามัยกีฬาและนันทนาการ ลูกเสือ- เนตรนารี ยุวกาชาด ผู้บำเพ็ญประโยชน์ ประชาธิปไตยและวินัยนักเรียน การพิทักษ์สิทธิเด็กเยาวชนและงานกิจการนักเรียนอื่น

ขอข่ายงาน	ภารกิจ
งานแนะแนวในสถานศึกษา	<ul style="list-style-type: none"> - การส่งเสริมกิจกรรมแนะแนวในสถานศึกษา - งานศูนย์แนะแนวประจำเขตพื้นที่การศึกษา

2. งานส่งเสริมสนับสนุนการระดมทรัพยากรเพื่อการศึกษา

ขอข่ายงาน	ภารกิจ
งานสวัสดิการและสงเคราะห์นักเรียน	<ul style="list-style-type: none"> - การจัดสวัสดิการและสงเคราะห์นักเรียน - งานป้องกันอุบัติเหตุทางน้ำในสถานศึกษา - งานความปลอดภัยในสถานศึกษา - งานการพัฒนาสื่อปลอดภัยและสร้างสรรค์สำหรับเยาวชน

3. งานประสานการป้องกันและแก้ไขปัญหาการใช้สารเสพติดและส่งเสริมป้องกัน แก๊ว และคุ้มครองความปลอดภัยนักเรียนนักศึกษา รวมทั้งระบบการดูแลช่วยเหลือนักเรียน

ขอข่ายงาน	ภารกิจ
งานระบบการดูแลช่วยเหลือนักเรียน	<ul style="list-style-type: none"> - การพัฒนาระบบการดูแลช่วยเหลือนักเรียน - งานศูนย์เฉพาะกิจคุ้มครองและช่วยเหลือนักเรียน - งานศูนย์ช่วยเหลือสังคม - งานป้องกันและแก้ไขปัญหาการค้ำมนุษย์ - งานป้องกันปัญหาการแพร่ระบาดของโรคเอดส์ เพศศึกษา และการตั้งภรรยา ก่อนวัยอันควร - งานยุติการกระทำความรุนแรงต่อเด็กและสตรี - การประกวดโครงการสถานศึกษาสีขาว - งานส่งเสริมพิทักษ์สิทธิเด็กและเยาวชน

วิธีการปฏิบัติงาน/รายละเอียดการปฏิบัติงาน

❖ งานส่งเสริมการแนะแนว สุขภาพอนามัย กีฬาและนันทนาการ ลูกเสือ-เนตรนารี ยุวกาชาด ผู้บำเพ็ญประโยชน์ ประชาธิปไตยวินัยนักเรียน การพิทักษ์สิทธิเด็กและเยาวชนและงานกิจการนักเรียน อื่น

1. งานส่งเสริมกิจกรรมแนะแนวในสถานศึกษา

● วัตถุประสงค์

1. เพื่อส่งเสริมและพัฒนาผู้เรียนให้รู้จักตนเองรู้จักสิ่งแวดล้อมสามารถคิดตัดสินใจคิดแก้ปัญหาได้

2. เพื่อส่งเสริมการวางแผนชีวิตทั้งด้านการเรียนและอาชีพสามารถปรับตนได้อย่างเหมาะสม

3. เพื่อช่วยให้ครูได้รู้จักและเข้าใจผู้เรียนรวมทั้งช่วยเหลือและคำปรึกษาแก่ผู้ปกครองในการมีส่วนร่วมพัฒนาผู้เรียน

● ขอบเขตการปฏิบัติงาน

1. การส่งเสริมให้บุคลากรทุกระดับเห็นคุณค่าและความจำเป็นของกิจกรรมแนะแนว

2. การส่งเสริมการจัดระบบข้อมูลสารสนเทศเกี่ยวกับนักเรียนเพื่อแก้ไขปัญหาและสนับสนุนการศึกษาของนักเรียน

3. การส่งเสริมให้มีแหล่งข้อมูลการศึกษาสู่การประกอบอาชีพ

4. การส่งเสริมให้สถานศึกษาจัดระบบติดตามช่วยเหลือนักเรียน

5. สนับสนุนการทำวิจัยเกี่ยวกับพฤติกรรมและการแก้ไขปัญหาให้นักเรียน

● คำจำกัดความ/พื้นฐานความรู้

กิจกรรมแนะแนว หมายถึง กิจกรรมที่เกี่ยวกับการแนะแนวการให้คำปรึกษาและฝึกอบรม เพื่อส่งเสริมความประพฤติที่เหมาะสมความรับผิดชอบต่อสังคมและความปลอดภัยแก่นักเรียนนักศึกษาและผู้ปกครอง

งานแนะแนวเป็นงานที่สถานศึกษาทุกแห่งต้องจัดให้ผู้เรียนได้พัฒนาศักยภาพและสามารถจัดการชีวิตของตนอย่างชาญฉลาดมีจุดมุ่งหมายเพื่อให้ผู้เรียนรู้จักและเข้าใจตนเองโลกกว้างทางการศึกษาและอาชีพสามารถตัดสินใจแก้ปัญหาเลือกและวางแผนชีวิตการเรียนอาชีพและสามารถปรับตัวได้อย่างเหมาะสมสามารถพัฒนาตนเองได้ตามธรรมชาติและเต็มตามศักยภาพมีทักษะชีวิตสามารถดำรงชีวิตอยู่ในสังคมได้อย่างมีความสุขความสำเร็จและเป็นประโยชน์

การดำเนินงานแนะแนวในสถานศึกษาต้องจัดให้ครอบคลุมขอบข่ายงานแนะแนวทั้ง 3 ด้าน ได้แก่

1. ด้านการศึกษาให้ผู้เรียนได้พัฒนาตนเองในด้านการเรียนอย่างเต็มตามศักยภาพ รู้จักแสวงหาและใช้ข้อมูลประกอบการวางแผนการเรียนหรือการศึกษาต่อไปอย่างมีประสิทธิภาพ มีนิสัยใฝ่รู้ใฝ่เรียนมีวิธีการเรียนรู้และสามารถวางแผนการเรียนหรือการศึกษาต่อไปได้อย่างเหมาะสม

2. ด้านอาชีพให้ผู้เรียนได้รู้จักตนเองในทุกด้านรู้และเข้าใจโลกของงานอาชีพอย่างหลากหลายมีเจตคติที่ดีต่ออาชีพสุจริตมีการเตรียมตัวสู่อาชีพสามารถวางแผนเพื่อประกอบอาชีพตามที่ตนเองมีความถนัดและสนใจ

3. ด้านส่วนตัวและสังคมให้ผู้เรียนรู้จักและเข้าใจตนเองรักและเห็นคุณค่าของตนเอง และผู้อื่นรักสิ่งแวดล้อมมีวุฒิภาวะทางอารมณ์มีเจตคติที่ดีต่อการมีชีวิตที่ดีมีคุณภาพมีทักษะชีวิต และสามารถปรับตัวดำรงชีวิตอยู่ในสังคมได้อย่างมีความสุข

หลักสูตรแกนกลางการศึกษาขั้นพื้นฐาน พ.ศ. 2551 กำหนดให้กิจกรรมแนะแนวเป็นกิจกรรมหนึ่งในกิจกรรมพัฒนาผู้เรียนซึ่งกำหนดวัตถุประสงค์ของการจัดกิจกรรมแนะแนวดังต่อไปนี้

1. เพื่อให้ผู้เรียนรู้จักเข้าใจรักและเห็นคุณค่าในตนเองและผู้อื่น
2. เพื่อให้ผู้เรียนสามารถวางแผนการศึกษาอาชีพรวมทั้งส่วนตัวและสังคม
3. เพื่อให้ผู้เรียนสามารถปรับตัวได้อย่างเหมาะสมอยู่ร่วมกับผู้อื่นได้อย่างมีความสุข

สำนักวิชาการและมาตรฐานการศึกษาสำนักงานคณะกรรมการการศึกษาขั้นพื้นฐานเสนอแนวทางการจัดกิจกรรมแนะแนวดังนี้

1. ศึกษาวิเคราะห์สภาพปัญหาความต้องการความสนใจและธรรมชาติของผู้เรียน
2. วิเคราะห์สมรรถนะสำคัญของผู้เรียนคุณลักษณะที่พึงประสงค์วิสัยทัศน์ของสถานศึกษา และข้อมูลของผู้เรียนรายบุคคล
3. กำหนดสัดส่วนกิจกรรมแนะแนวให้ครอบคลุมด้านการศึกษาอาชีพส่วนตัวและสังคม
4. กำหนดวัตถุประสงค์ของการจัดกิจกรรมแนะแนวของสถานศึกษา
5. ออกแบบการจัดกิจกรรมแนะแนว
6. จัดทำแผนการจัดกิจกรรมแนะแนว
7. จัดกิจกรรมตามแผนและประเมินผลการจัดกิจกรรม
8. ประเมินเพื่อตัดสินใจและสรุปรายงาน

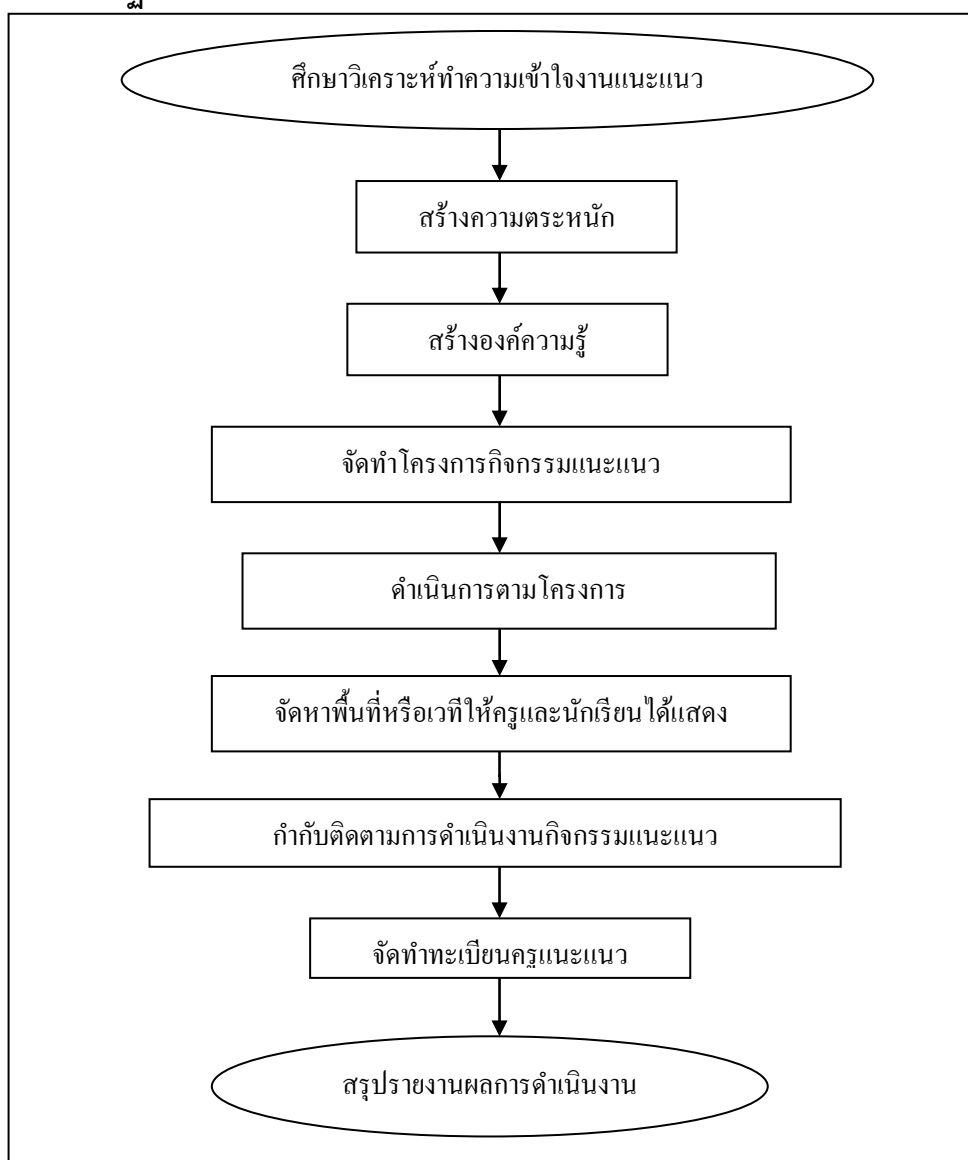
● **ขั้นตอน/รายละเอียดการปฏิบัติงาน**

- การส่งเสริมให้บุคลากรทุกระดับเห็นคุณค่าและความจำเป็นของกิจกรรมแนะแนว

ขั้นตอน/รายละเอียดการปฏิบัติงาน	ระยะเวลา	ผู้รับผิดชอบ
1. ศึกษาวิเคราะห์ทำความเข้าใจกิจกรรมแนะแนว	ตลอดเวลา	เจ้าหน้าที่กลุ่มส่งเสริมฯ
2. สร้างความตระหนักให้กับผู้บริหารสถานศึกษาครูและองค์ความรู้เกี่ยวกับกิจกรรมแนะแนว สามารถขับเคลื่อนกิจกรรมอย่างต่อเนื่อง	พฤษภาคม	เจ้าหน้าที่กลุ่มส่งเสริมฯ
3. จัดทำโครงการกิจกรรมแนะแนว	มิถุนายน	เจ้าหน้าที่กลุ่มส่งเสริมฯ
4. ดำเนินการตามโครงการ	ก ร ก ฎ า ค ม - กันยายน	เจ้าหน้าที่กลุ่มส่งเสริมฯ

ขั้นตอน/รายละเอียดการปฏิบัติงาน	ระยะเวลา	ผู้รับผิดชอบ
5. จัดหาพื้นที่หรือเวทีให้ครูและนักเรียนได้แสดงศักยภาพ ด้านกิจกรรมแนะแนว	ปีละ 1 ครั้ง	เจ้าหน้าที่กลุ่มส่งเสริมฯ โรงเรียน
6. กำกับติดตามการดำเนินงานกิจกรรมแนะแนว	ภาคเรียนละ 1 ครั้ง	เจ้าหน้าที่กลุ่มส่งเสริมฯ โรงเรียน
7. จัดทำทะเบียนครูแนะแนว/ชมรมครูแนะแนว	กรกฎาคม	เจ้าหน้าที่กลุ่มส่งเสริมฯ โรงเรียน
8. สรุปรายงานผลการดำเนินงาน	มีนาคม	เจ้าหน้าที่กลุ่มส่งเสริมฯ โรงเรียน

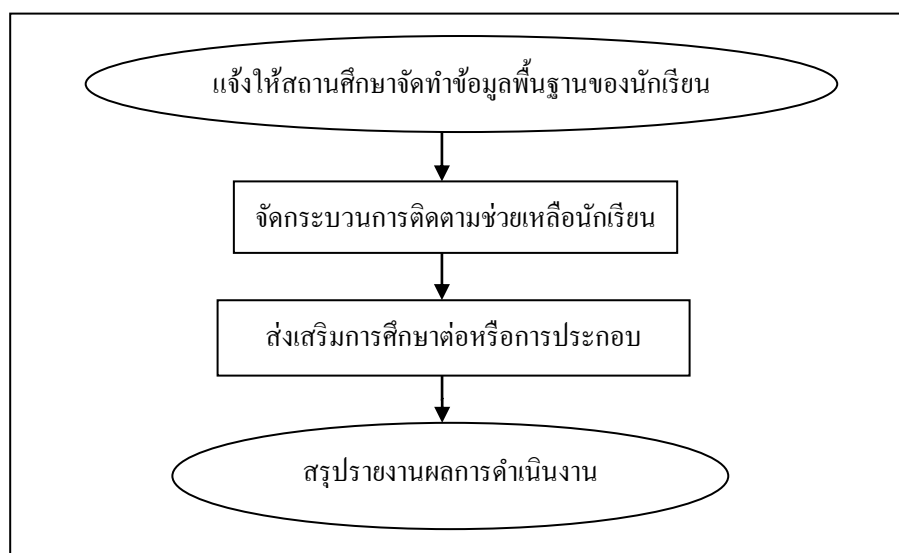
● Flow Chart การปฏิบัติงาน



- การส่งเสริมจัดระบบข้อมูลสารสนเทศเกี่ยวกับนักเรียนเพื่อแก้ไขปัญหาและสนับสนุนการศึกษาของนักเรียน

ขั้นตอน/รายละเอียดการปฏิบัติงาน	ระยะเวลา	ผู้รับผิดชอบ
1. แจ้งให้สถานศึกษาจัดทำข้อมูลพื้นฐานของนักเรียนทุกคน	พฤษภาคม	เจ้าหน้าที่กลุ่มส่งเสริมฯ/สถานศึกษา
2. นำข้อมูลที่จัดทำเป็นระบบให้ความช่วยเหลือด้านการเรียนและสวัสดิการอื่นๆ	มิถุนายน	สถานศึกษา
3. จัดกระบวนการติดตามช่วยเหลือนักเรียน	ตลอดปี	เจ้าหน้าที่กลุ่มส่งเสริมฯ/สถานศึกษา
4. ส่งเสริมการศึกษาต่อหรือการประกอบอาชีพ	ตลอดปี	เจ้าหน้าที่กลุ่มส่งเสริมฯ/สถานศึกษา
5. สรุปรายงานผลการดำเนินงาน	มีนาคม	เจ้าหน้าที่กลุ่มส่งเสริมฯ

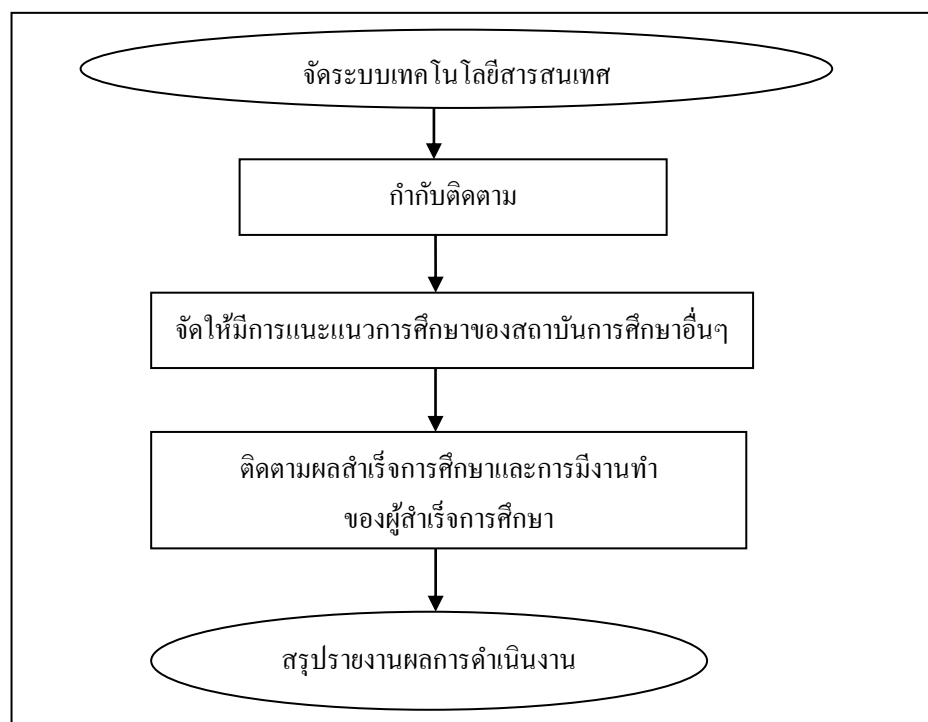
● Flow Chart



- การส่งเสริมให้มีแหล่งข้อมูลการศึกษาสู่การประกอบอาชีพ

ขั้นตอน/รายละเอียดการปฏิบัติงาน	ระยะเวลา	ผู้รับผิดชอบ
1. จัดระบบเทคโนโลยีสารสนเทศเพื่อเป็นเครือข่ายในการเชื่อมโยงให้คำปรึกษาตามสภาพปัญหาของนักเรียน	พฤษภาคม-ธันวาคม	เจ้าหน้าที่กลุ่มส่งเสริมฯ โรงเรียน
2. กำกับติดตามให้สถานศึกษาจัดแหล่งข้อมูลข่าวสารด้านการศึกษาต่อและข้อมูลการประกอบอาชีพเมื่อสำเร็จการศึกษา	ภาคเรียนที่ 2	เจ้าหน้าที่กลุ่มส่งเสริมฯ โรงเรียน
3. จัดให้มีการแนะแนวการศึกษาของสถาบันการศึกษาอื่นๆหรือการแนะแนวการประกอบอาชีพที่เหมาะสม	ภาคเรียนที่ 2	เจ้าหน้าที่กลุ่มส่งเสริมฯ โรงเรียน
4. ติดตามผลสำเร็จการศึกษาและการมีงานทำของผู้สำเร็จการศึกษา	ภาคเรียนที่ 2	เจ้าหน้าที่กลุ่มส่งเสริมฯ โรงเรียน
5. สรุปรายงานผลการดำเนินงาน	มีนาคม	เจ้าหน้าที่กลุ่มส่งเสริมฯ

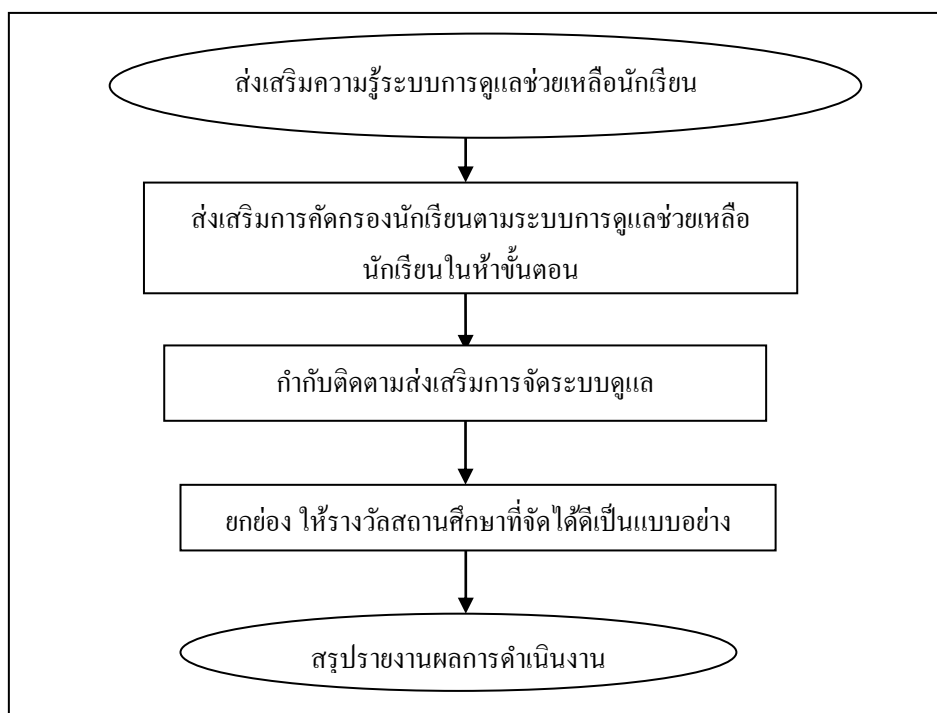
- Flow Chart



- การส่งเสริมให้สถานศึกษาจัดระบบติดตามช่วยเหลือนักเรียน

ขั้นตอน/รายละเอียดการปฏิบัติงาน	ระยะเวลา	ผู้รับผิดชอบ
1. สร้างองค์ความรู้ให้กับครูแนะแนวเพื่อให้ความเข้าใจในระบบการดูแลช่วยเหลือนักเรียน	เมษายน	เจ้าหน้าที่กลุ่มส่งเสริมฯ
2. ส่งเสริมการคัดกรองนักเรียนตามระบบการดูแลช่วยเหลือนักเรียนในห้าขั้นตอน	พฤษภาคม	เจ้าหน้าที่กลุ่มส่งเสริมฯ /สถานศึกษา
3. กำกับติดตามส่งเสริมการจัดระบบดูแล	ภาคเรียนละ 1 ครั้ง	เจ้าหน้าที่กลุ่มส่งเสริมฯ
4. ยกย่อง ให้รางวัลสถานศึกษาที่จัดได้ดีเป็นแบบอย่าง	ปีละ 1 ครั้ง	เจ้าหน้าที่กลุ่มส่งเสริมฯ
5. สรุปรายงานผลการดำเนินงาน	เมษายน	เจ้าหน้าที่กลุ่มส่งเสริมฯ

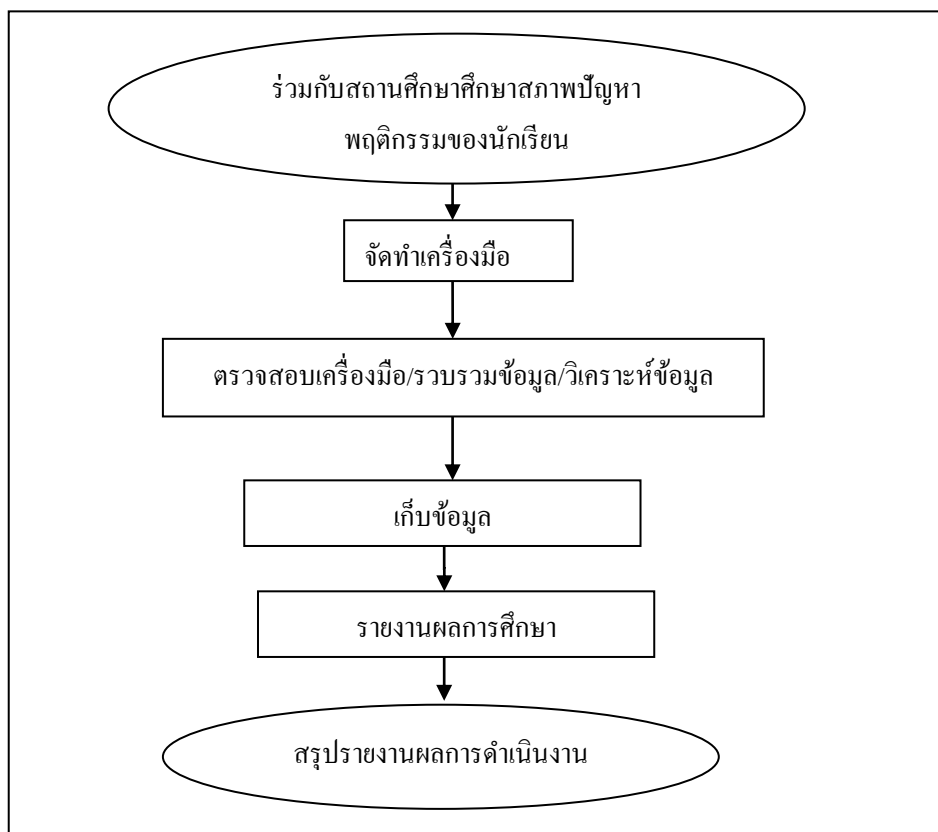
- Flow Chart



- สนับสนุนการทำวิจัยเกี่ยวกับพฤติกรรมและการแก้ไขปัญหาให้นักเรียน

ขั้นตอน/รายละเอียดการปฏิบัติงาน	ระยะเวลา	ผู้รับผิดชอบ
1. ร่วมกับสถานศึกษาศึกษาสภาพปัญหาพฤติกรรมของนักเรียน	มิถุนายน	เจ้าหน้าที่กลุ่มส่งเสริมฯ สถานศึกษา
2. จัดทำเครื่องมือในการศึกษาพฤติกรรมนักเรียนเพื่อจะร่วมกัน แก้ไขปัญหา	มิถุนายน	เจ้าหน้าที่กลุ่มส่งเสริมฯ สถานศึกษา
3. ตรวจสอบเครื่องมือ/รวบรวมข้อมูล/วิเคราะห์ข้อมูล	กรกฎาคม	เจ้าหน้าที่กลุ่มส่งเสริมฯ สถานศึกษา
4. ดำเนินการเก็บข้อมูล	สิงหาคม - มกราคม	เจ้าหน้าที่กลุ่มส่งเสริมฯ สถานศึกษา
4. รายงานผลการศึกษา	มีนาคม	เจ้าหน้าที่กลุ่มส่งเสริมฯ
5. เผยแพร่ผลงาน	เมษายน	เจ้าหน้าที่กลุ่มส่งเสริมฯ

- Flow Chart



- แบบฟอร์มที่ใช้

แบบวัดแววอาชีพสำหรับนักเรียนระดับมัธยมศึกษาตอนต้น

- เอกสาร/หลักฐานอ้างอิง

1. พระราชบัญญัติคุ้มครองเด็ก พ.ศ. 2546
2. อนุสัญญาว่าด้วยสิทธิเด็ก
3. เอกสารกิจกรรมแนะแนว
4. แนวการจัดกิจกรรมแนะแนว ตามหลักสูตรแกนกลางการศึกษาขั้นพื้นฐานพ.ศ. 2551
5. กฎกระทรวงกำหนดหลักเกณฑ์วิธีการและเงื่อนไขในการจัดระบบงานและกิจกรรม

ในการแนะแนว ให้คำปรึกษาและฝึกอบรมแก่นักเรียนนักศึกษาและผู้ปกครอง พ.ศ. 2548

❖ งานส่งเสริมสนับสนุนการระดมทรัพยากรเพื่อการศึกษา

งานสวัสดิการและสงเคราะห์นักเรียน

- **วัตถุประสงค์**

เพื่อให้นักเรียนทุกคนได้รับการปกป้องคุ้มครองและส่งเสริมสิทธิเด็ก

- **ขอบเขตการปฏิบัติงาน**

สำนักงานเขตพื้นที่การศึกษา ดำเนินการส่งเสริมการป้องกันและแก้ไขปัญหาการละเมิดสิทธิเด็ก ในนักเรียน นักศึกษา โดยประสานงานกับสถานศึกษาในสังกัด ชุมชน ผู้ปกครองและหน่วยงานอื่นๆ ทั้งภาครัฐ และเอกชน ร่วมกันกำหนดมาตรการในการป้องกันและแก้ไขปัญหาให้มีความปลอดภัยจากการถูกละเมิดสิทธิ

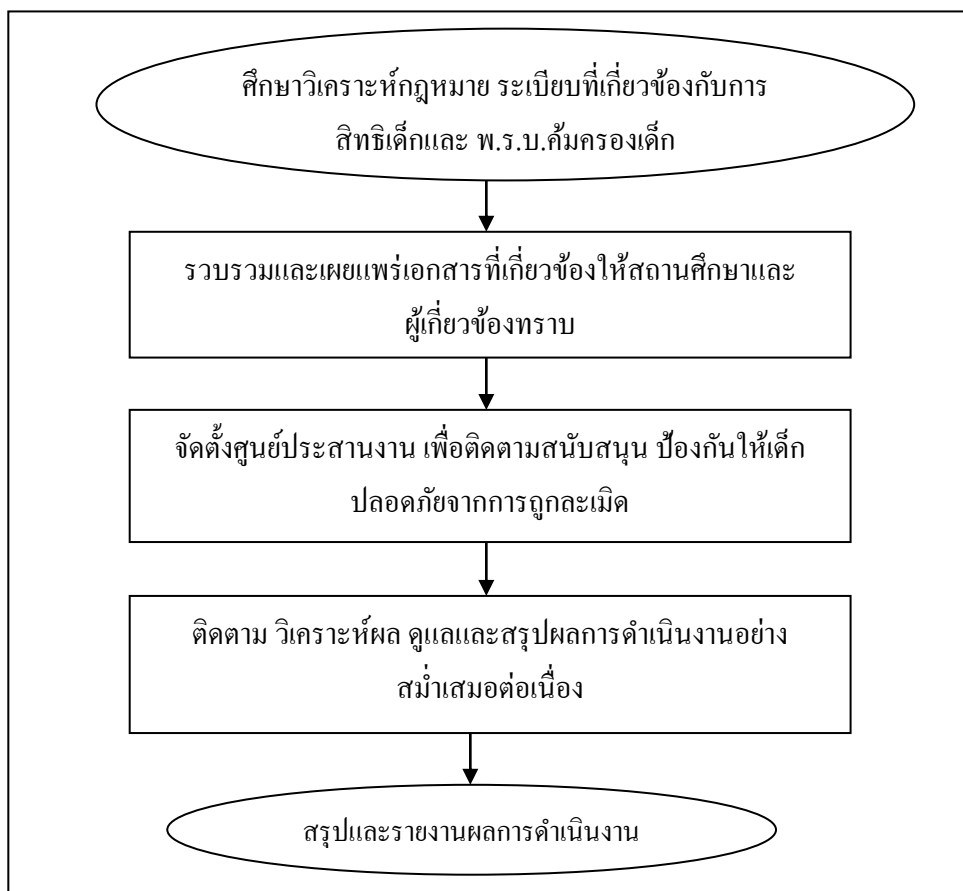
- **คำจำกัดความ/พื้นฐานความรู้**

สิทธิเด็ก หมายถึง การสนับสนุนส่งเสริมสิทธิเด็กตามอนุสัญญาว่าด้วยสิทธิเด็กแห่งองค์การสหประชาชาติ ให้ความช่วยเหลือและคุ้มครองเด็กถูกละเมิด หรือถูกปล่อยปละละเลย ทอดทิ้ง ไม่ได้รับการดูแลและพัฒนาตามที่ควร จนเกิดอันตรายแก่ร่างกายและจิตใจ หาแนวทางในการป้องกันและคุ้มครองสิทธิเด็กในประเทศไทย

- **ขั้นตอน/รายละเอียดการปฏิบัติงาน**

ขั้นตอน/รายละเอียดการปฏิบัติงาน	ระยะเวลา	ผู้รับผิดชอบ
1. ศึกษาวิเคราะห์กฎหมาย ระเบียบที่เกี่ยวข้องกับการสิทธิเด็กและ พ.ร.บ.คุ้มครองเด็ก	มกราคม	เจ้าหน้าที่กลุ่มส่งเสริมฯ
2. รวบรวมและเผยแพร่เอกสารที่เกี่ยวข้องให้สถานศึกษาและผู้เกี่ยวข้องทราบ	กุมภาพันธ์ - มีนาคม	เจ้าหน้าที่กลุ่มส่งเสริมฯ สถานศึกษา
3. จัดตั้งศูนย์ประสานงาน เพื่อติดตามสนับสนุน ป้องกันให้เด็กปลอดภัยจากการถูกละเมิด	เมษายน	เจ้าหน้าที่กลุ่มส่งเสริมฯ สถานศึกษา
4. ติดตาม วิเคราะห์ผล ดูแลและสรุปผลการดำเนินงานอย่างสม่ำเสมอต่อเนื่อง	ภาคเรียนละ 1 ครั้ง	เจ้าหน้าที่กลุ่มส่งเสริมฯ ศึกษานิเทศก์
5. สรุปผลการดำเนินงาน	ตลอดปี	เจ้าหน้าที่กลุ่มส่งเสริมฯ

- Flow Chart



- แบบฟอร์มที่ใช้

-

- เอกสาร / หลักฐานอ้างอิง

1. อนุสัญญาว่าด้วยสิทธิเด็ก (Convention on the Rights of the Child)
2. แนวทางการดำเนินการประกันความปลอดภัยของเด็กและเยาวชน
3. พระราชบัญญัติคุ้มครองเด็ก พ.ศ. 2546
4. พระราชบัญญัติป้องกันและปราบปรามการค้ามนุษย์ พ.ศ.2551
5. พระราชบัญญัติคุ้มครองแรงงาน พ.ศ. 2541

❖ **ประสานการป้องกันและแก้ไขปัญหาการใช้สารเสพติดและส่งเสริมป้องกันแก้ไขและคุ้มครอง
ความประพฤตินักเรียนและนักรวมทั้งระบบดูแลช่วยเหลือนักเรียน**

1.งานพัฒนาระบบการดูแลช่วยเหลือนักเรียน

● **วัตถุประสงค์**

1. เพื่อส่งเสริมสนับสนุนให้สถานศึกษาจัดระบบดูแลช่วยเหลือนักเรียนได้อย่างมีประสิทธิภาพ

2. เพื่อส่งเสริมสนับสนุนให้นักเรียนได้เรียนจนจบการศึกษาขั้นพื้นฐาน

● **ขอบเขตการปฏิบัติงาน**

1. ส่งเสริมสนับสนุนให้สถานศึกษาดำเนินการจัดระบบการดูแลช่วยเหลือนักเรียนอย่างครบวงจรได้มาตรฐานได้แก่การรู้จักนักเรียนเป็นรายบุคคลการคัดกรองนักเรียนการจัดกิจกรรมป้องกันและแก้ไขปัญหาการจัดกิจกรรมพัฒนาและการส่งต่อ

2. ประสาน สนับสนุนการจัดระบบการดูแลช่วยเหลือกับหน่วยงานอื่นๆที่เกี่ยวข้อง

● **คำจำกัดความ/พื้นฐานความรู้**

ระบบดูแลช่วยเหลือนักเรียน หมายถึง การส่งเสริม พัฒนา การป้องกัน และการแก้ไข ปัญหาให้แก่ นักเรียน เพื่อให้ นักเรียนมีคุณลักษณะที่พึงประสงค์ มีภูมิคุ้มกันทางจิตใจที่เข้มแข็ง มีคุณภาพชีวิตที่ดี มีทักษะการดำรงชีวิตและรอดพ้นจากวิกฤติทั้งปวง

ระบบการดูแลช่วยเหลือนักเรียน เป็นกระบวนการดำเนินงานดูแลช่วยเหลือนักเรียนอย่างเป็นระบบ มีขั้นตอน มีครูที่ปรึกษาเป็นบุคลากรหลักในการดำเนินงาน โดยการมีส่วนร่วมของบุคลากรทุกฝ่ายที่เกี่ยวข้อง ทั้งภายในและภายนอกสถานศึกษา อันได้แก่ คณะกรรมการสถานศึกษาผู้ปกครอง ชุมชน ผู้บริหาร และครูทุกคน มีวิธีการและเครื่องมือที่ชัดเจน มีมาตรฐานคุณภาพและมีหลักฐานการทำงานที่ตรวจสอบได้ กระบวนการดำเนินงานของระบบการดูแลช่วยเหลือนักเรียนมีองค์ประกอบสำคัญ 5 ประการ คือ

1. การรู้จักนักเรียนเป็นรายบุคคล
2. การคัดกรองนักเรียน
3. การส่งเสริมพัฒนานักเรียน
4. การป้องกันและแก้ไขปัญหา
5. การส่งต่อ

แต่ละองค์ประกอบของระบบมีความสำคัญ มีวิธีการและเครื่องมือต่างกันไปแต่มีความสัมพันธ์เกี่ยวเนื่องกัน ซึ่งเอื้อให้การดูแลนักเรียนเป็นระบบที่มีประสิทธิภาพ

1.รู้จักนักเรียนเป็นรายบุคคล หมายถึง การจัดเก็บข้อมูลนักเรียนรายบุคคลประวัติส่วนตัว ประวัติการศึกษาข้อมูลด้านสุขภาพความสามารถพิเศษซึ่งจะช่วยให้มีความเข้าใจนักเรียนมากขึ้น สามารถนำข้อมูลมาวิเคราะห์เพื่อการคัดกรองนักเรียนเป็นประโยชน์ในการส่งเสริม การป้องกัน และแก้ไขปัญหาของนักเรียนได้อย่างถูกต้อง ซึ่งเป็นข้อมูลเชิงประจักษ์ที่ได้จากเครื่องมือและวิธีการที่หลากหลาย ตามหลักวิชาการ

มิใช่การใช้ความรู้สึกหรือการคาดเดา โดยเฉพาะในการแก้ไขปัญหานักเรียน ซึ่งจะทำให้ไม่เกิดข้อผิดพลาดต่อการช่วยเหลือนักเรียนหรือเกิดได้น้อยที่สุด

2.การคัดกรองนักเรียน หมายถึง การจัดกลุ่มนักเรียนตามฐานข้อมูลรายบุคคลเป็นกลุ่มปกติ กลุ่มมีปัญหาและกลุ่มเสี่ยงเป็นการพิจารณาข้อมูลเกี่ยวกับนักเรียนเพื่อการจัดกลุ่มนักเรียน มีประโยชน์อย่างยิ่งในการหาวิธีการที่เหมาะสมในการดูแลช่วยเหลือนักเรียนให้ตรงกับสภาพปัญหาและความต้องการจำเป็นด้วยความรวดเร็วและถูกต้อง ในระบบการดูแลช่วยเหลือนักเรียน อาจจัดกลุ่มนักเรียนตามผลการคัดกรองเป็น 2 , 3 หรือ 4 กลุ่มก็ได้ ตามขอบข่ายและเกณฑ์การคัดกรองที่โรงเรียนกำหนด เช่น ในกรณีที่แบ่งนักเรียนเป็น 4 กลุ่ม อาจนิยามกลุ่มได้ ดังนี้

– กลุ่มปกติคือ นักเรียนที่ได้รับการวิเคราะห์ข้อมูลต่าง ๆ ตามเกณฑ์การคัดกรองของโรงเรียน อยู่ในเกณฑ์ของกลุ่มปกติ ซึ่งควรได้รับการสร้างเสริมภูมิคุ้มกันและการส่งเสริมพัฒนา

--กลุ่มเสี่ยงคือ นักเรียนที่อยู่ในเกณฑ์ของกลุ่มเสี่ยงตามเกณฑ์การคัดกรองของโรงเรียน ซึ่งโรงเรียนต้องให้การป้องกันและแก้ไขตามกรณี

-- กลุ่มมีปัญหาคือ นักเรียนที่จัดอยู่ในเกณฑ์ของกลุ่มมีปัญหาตามเกณฑ์การคัดกรองของโรงเรียน ซึ่งโรงเรียนต้องช่วยเหลือและแก้ปัญหา โดยเร่งด่วน

--กลุ่มพิเศษคือ นักเรียนที่มีความสามารถพิเศษ มีความเป็นอัจฉริยะแสดงออกซึ่งความสามารถอันโดดเด่นด้านใดด้านหนึ่ง หรือหลายด้านอย่างเป็นที่ประจักษ์ เมื่อเทียบกับผู้มีอายุในระดับเดียวกัน สภาพแวดล้อมเดียวกัน ซึ่งโรงเรียนต้องให้การส่งเสริมให้ นักเรียนได้พัฒนาความสามารถพิเศษนั้นอย่างเต็มศักยภาพ

3.การจัดกิจกรรมป้องกัน หมายถึง กิจกรรมที่จัดขึ้นเพื่อนักเรียนกลุ่มปกติเพื่อป้องกันและสร้างความเข้มแข็งเป็นการสร้างภูมิคุ้มกันป้องกันความเสี่ยงของนักเรียน

4.การจัดกิจกรรมแก้ปัญหา หมายถึง กิจกรรมที่จัดขึ้นเพื่อนักเรียนกลุ่มที่มีปัญหาด้านต่างๆ ตามสภาพปัญหาเช่นการระดมทุนเพื่อการศึกษาสำหรับเด็กขาดแคลนการเข้าค่ายปรับเปลี่ยนพฤติกรรมเพื่อนที่ปรึกษา

ในการดูแลช่วยเหลือนักเรียน ครูควรให้ความเอาใจใส่กับนักเรียนทุกคนเท่าเทียมกัน แต่สำหรับนักเรียนกลุ่มเสี่ยง / มีปัญหานั้น จำเป็นอย่างยิ่งที่ต้องให้ความดูแลเอาใจใส่อย่างใกล้ชิดและหาวิธีการช่วยเหลือ ทั้งการป้องกันและการแก้ไขปัญหา โดยไม่ปล่อยปละละเลยนักเรียนจนกลายเป็นปัญหาของสังคม การสร้างภูมิคุ้มกัน การป้องกันและแก้ไขปัญหานักเรียน จึงเป็นภาระงานที่ยิ่งใหญ่และมีคุณค่าอย่างมาก ในการพัฒนาให้นักเรียนเติบโตเป็นบุคคลที่มีคุณภาพของสังคมต่อไป

การป้องกันและการแก้ไขปัญหานักเรียนนั้นมีหลายเทคนิควิธีการแต่สิ่งที่ครูที่ปรึกษาจำเป็นต้องดำเนินการมีอย่างน้อย 2 ประการ คือ

- 1) การให้การปรึกษาเบื้องต้น
- 2) การจัดกิจกรรมเพื่อป้องกันและแก้ไขปัญหา

5.การจัดกิจกรรมพัฒนา หมายถึง กิจกรรมที่จัดเพื่อให้นักเรียนที่มีความสามารถพิเศษเพื่อส่งเสริมให้นักเรียนได้พัฒนาตามศักยภาพ

การส่งเสริมพัฒนานักเรียนเป็นการสนับสนุนให้นักเรียนทุกคนในกลุ่มคัดกรอง ไม่ว่าจะเป็นนักเรียนกลุ่มปกติหรือกลุ่มเสี่ยง มีปัญหา กลุ่มความสามารถพิเศษ ให้มีคุณภาพมากขึ้น ได้พัฒนาเต็มศักยภาพ มีความภาคภูมิใจในตนเองในด้านต่าง ๆ ซึ่งจะช่วยป้องกันมิให้นักเรียนที่อยู่ในกลุ่มปกติและกลุ่มพิเศษ กลายเป็นนักเรียนกลุ่มเสี่ยง / มีปัญหา และเป็นการช่วยให้นักเรียนกลุ่มเสี่ยง / กลุ่มมีปัญหา กลับมาเป็นนักเรียนกลุ่มปกติและมีคุณภาพตามมาตรฐานที่โรงเรียนหรือชุมชนคาดหวังต่อไป

6.การส่งต่อ หมายถึง กิจกรรมที่จัดเพื่อให้นักเรียนที่มีความสามารถพิเศษหรือมีปัญหาเป็นพิเศษที่ต้องอาศัยการมีส่วนร่วมจากหน่วยงานหรือบุคลากรที่มีความชำนาญเฉพาะด้านเช่นจิตแพทย์ศิลปินฯ ในการป้องกันและแก้ไขปัญหาของนักเรียนโดยครูที่ปรึกษา อาจมีกรณีปัญหาที่มีความยากต่อการช่วยเหลือหรือช่วยเหลือแล้วนักเรียนมีพฤติกรรมไม่ดีขึ้น ก็ควรดำเนินการส่งต่อไปยังผู้เชี่ยวชาญเฉพาะด้านต่อไป เพื่อให้ปัญหาของนักเรียนได้รับการช่วยเหลืออย่างถูกต้องและรวดเร็วขึ้น หากปล่อยให้เป็นบทบาทหน้าที่ของครูที่ปรึกษาหรือครูคนใดคนหนึ่งเท่านั้น ความยุ่งยากของปัญหาอาจมีมากขึ้นหรือลุกลามกลายเป็นปัญหาใหญ่โตจนยากต่อการแก้ไข ซึ่งครูที่ปรึกษาสามารถดำเนินการได้ตั้งแต่กระบวนการรู้จักนักเรียนเป็นรายบุคคลหรือการคัดกรองนักเรียนก็ได้ขึ้นกับกรณีปัญหาของนักเรียน

การส่งต่อแบ่งเป็น 2 แบบ คือ

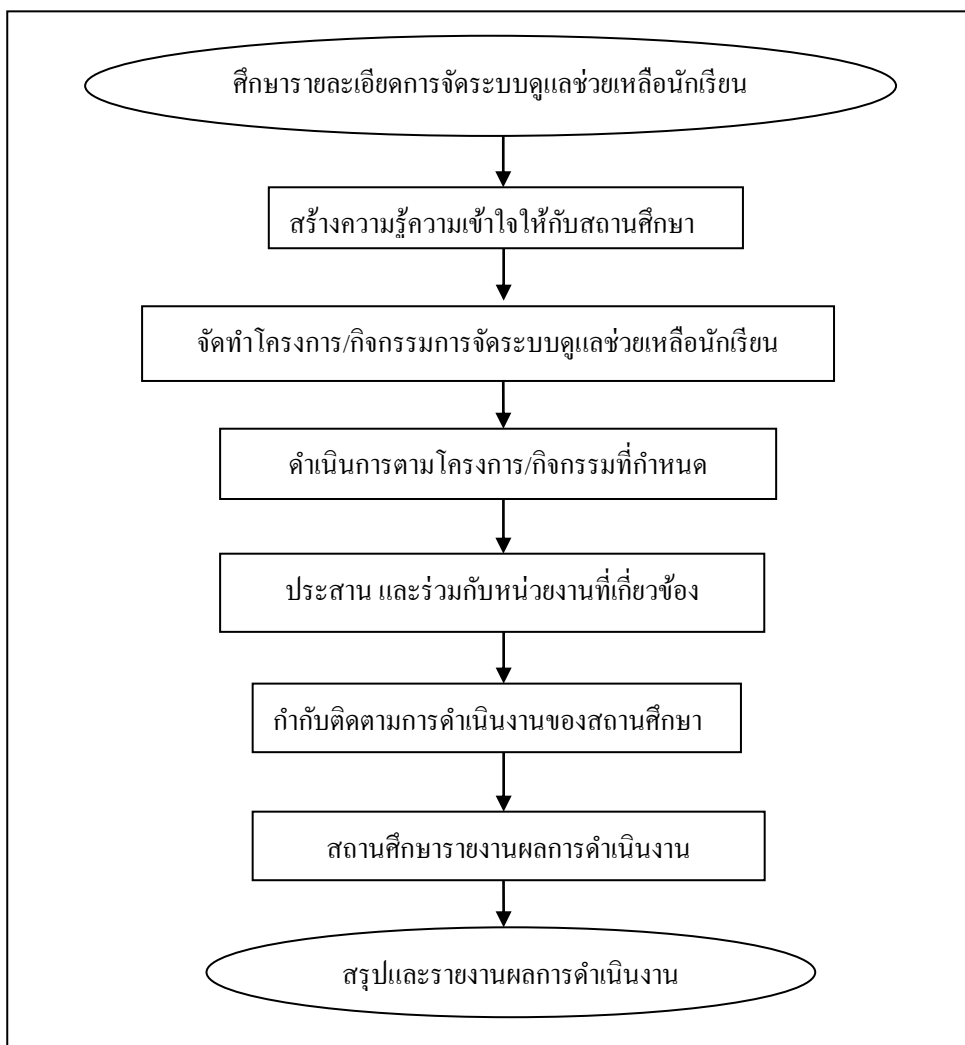
- 1) การส่งต่อภายในครูที่ปรึกษาส่งต่อไปยังครูที่สามารถให้การช่วยเหลือนักเรียนได้ ทั้งนี้ขึ้นอยู่กับลักษณะปัญหา เช่น ส่งต่อครูแนะแนว ครูพยาบาล ครูประจำวิชา หรือฝ่ายปกครอง
- 2) การส่งต่อภายนอกครูแนะแนวหรือฝ่ายปกครองเป็นผู้ดำเนินการส่งต่อไปยังผู้เชี่ยวชาญภายนอก หากเกิดกรณีปัญหาที่มีความยากเกินศักยภาพของโรงเรียน

● **ขั้นตอน/รายละเอียดการปฏิบัติงาน**

ขั้นตอน/รายละเอียดการปฏิบัติงาน	ระยะเวลา	ผู้รับผิดชอบ
1.ศึกษารายละเอียดการจัดระบบดูแลช่วยเหลือนักเรียนในสถานศึกษา	เมษายน	เจ้าหน้าที่กลุ่มส่งเสริมฯ
2. สร้างความรู้ความเข้าใจระบบดูแลช่วยเหลือนักเรียนให้กับสถานศึกษา	พฤษภาคม	เจ้าหน้าที่กลุ่มส่งเสริมฯ
3. จัดทำโครงการ/กิจกรรมสนับสนุนการจัดระบบดูแลช่วยเหลือนักเรียน	มิถุนายน	เจ้าหน้าที่กลุ่มส่งเสริมฯ
4. ดำเนินการตามโครงการ/กิจกรรมที่กำหนด	มิถุนายน-กันยายน	เจ้าหน้าที่กลุ่มส่งเสริมฯ
5. ประสานและร่วมกับหน่วยงานที่เกี่ยวข้องในการส่งเสริมการจัดระบบดูแลช่วยเหลือนักเรียน	ตลอดปี	เจ้าหน้าที่กลุ่มส่งเสริมฯ

ขั้นตอน/รายละเอียดการปฏิบัติงาน	ระยะเวลา	ผู้รับผิดชอบ
6.กำกับติดตามการดำเนินงานของสถานศึกษาให้สามารถจัดระบบดูแลช่วยเหลือนักเรียนตามมาตรฐานได้ครบวงจร	ภาคเรียนละ1ครั้ง	เจ้าหน้าที่กลุ่มส่งเสริมฯ/ศึกษานิเทศก์
7.สถานศึกษารายงานผลการดำเนินงาน	มีนาคม	สถานศึกษา
8. สรุปและรายงานผลการดำเนินงาน	มีนาคม	เจ้าหน้าที่กลุ่มส่งเสริมฯ

- Flow Chart



- แบบฟอร์มที่ใช้

- แบบบันทึกกิจกรรมเยี่ยมบ้านนักเรียน
- แบบคัดกรองนักเรียน S D Q

เอกสาร/ หลักฐานอ้างอิง

1. คู่มือการบริหารระบบดูแลช่วยเหลือนักเรียนช่วงชั้นที่ 3
2. สภาพความสำเร็จการดำเนินงานระบบดูแลช่วยเหลือนักเรียน
3. ระบบดูแลช่วยเหลือนักเรียน

2. งานป้องกันแก้ไขปัญหาโรคเอดส์ เพศศึกษา และการตั้งครรภ์ก่อนวัยอันควร

● วัตถุประสงค์

1. เพื่อเสริมสร้างความรู้ความเข้าใจและส่งเสริมการป้องกันและแก้ไขปัญหาพฤติกรรมทางเพศโรคติดต่อทางเพศสัมพันธ์และเอดส์ในกลุ่มนักเรียนและนักศึกษา

2. เพื่อสร้างเครือข่ายสถานศึกษาและผู้ปกครองนักเรียนนักศึกษาและหน่วยงานอื่นๆที่เกี่ยวข้องในการป้องกันและแก้ไขปัญหาพฤติกรรมทางเพศปัญหาโรคติดต่อทางเพศสัมพันธ์และเอดส์ในกลุ่มนักเรียนและนักศึกษา

● ขอบเขตการปฏิบัติงาน

1. เสริมสร้างความรู้ความเข้าใจป้องกันและแก้ไขปัญหาพฤติกรรมทางเพศปัญหาโรคติดต่อทางเพศสัมพันธ์และปัญหาเอดส์ในกลุ่มนักเรียนและนักศึกษา

2. สนับสนุนและประสานกับหน่วยงานที่เกี่ยวข้องเพื่อร่วมการป้องกันและแก้ปัญหาพฤติกรรมทางเพศปัญหาโรคติดต่อทางเพศสัมพันธ์และปัญหาเอดส์ในกลุ่มนักเรียนและนักศึกษา

● คำจำกัดความ/พื้นฐานความรู้

โรคเอดส์ AIDS หรือ โรคภูมิคุ้มกันบกพร่อง (Acquired Immune Deficiency Syndrome – AIDS) เป็นกลุ่มอาการเจ็บป่วยที่เกิดขึ้นเพราะร่างกายได้รับเชื้อไวรัสเอชไอวี (HIV) ซึ่งจะเข้าไปทำลายเม็ดเลือดขาว ที่เป็นแหล่งสร้างภูมิคุ้มกันโรค ทำให้ภูมิคุ้มกันโรคลดน้อยลง จึงทำให้ติดเชื้อโรคฉวยโอกาสแทรกซ้อนเข้าสู่ร่างกายได้ง่ายขึ้น เช่น วัณโรคในปอด หรือต่อมน้ำเหลือง เยื่อหุ้มสมองอักเสบจากเชื้อรา โรคผิวหนังบางชนิด หรือเป็นมะเร็งบางชนิดได้ง่ายกว่าคนปกติ ซึ่งสาเหตุของการเสียชีวิตมักเกิดขึ้นจากโรคติดเชื้อฉวยโอกาสต่างๆ เหล่านี้ ทำให้อาการจะรุนแรง และเสียชีวิตอย่างรวดเร็ว

เพศศึกษา เป็นการเรียนรู้เรื่องราวเกี่ยวกับ เพศหญิง และ เพศชาย เนื้อหาว่าด้วยสรีระร่างกายของแต่ละเพศ ลักษณะการเปลี่ยนแปลงจากวัยเด็กสู่วัยรุ่น ซึ่งเป็นวัยเจริญพันธุ์ เนื้อหาจะรวมถึงการปฏิบัติตนเพื่อการดูแลร่างกายตัวเอง และการปฏิบัติตัวต่อเพศตรงข้าม ชีวิตคู่ การมีเพศสัมพันธ์ การคุมกำเนิด กามโรค และ เนื้อหาต่าง ๆ ที่เกี่ยวกับเพ

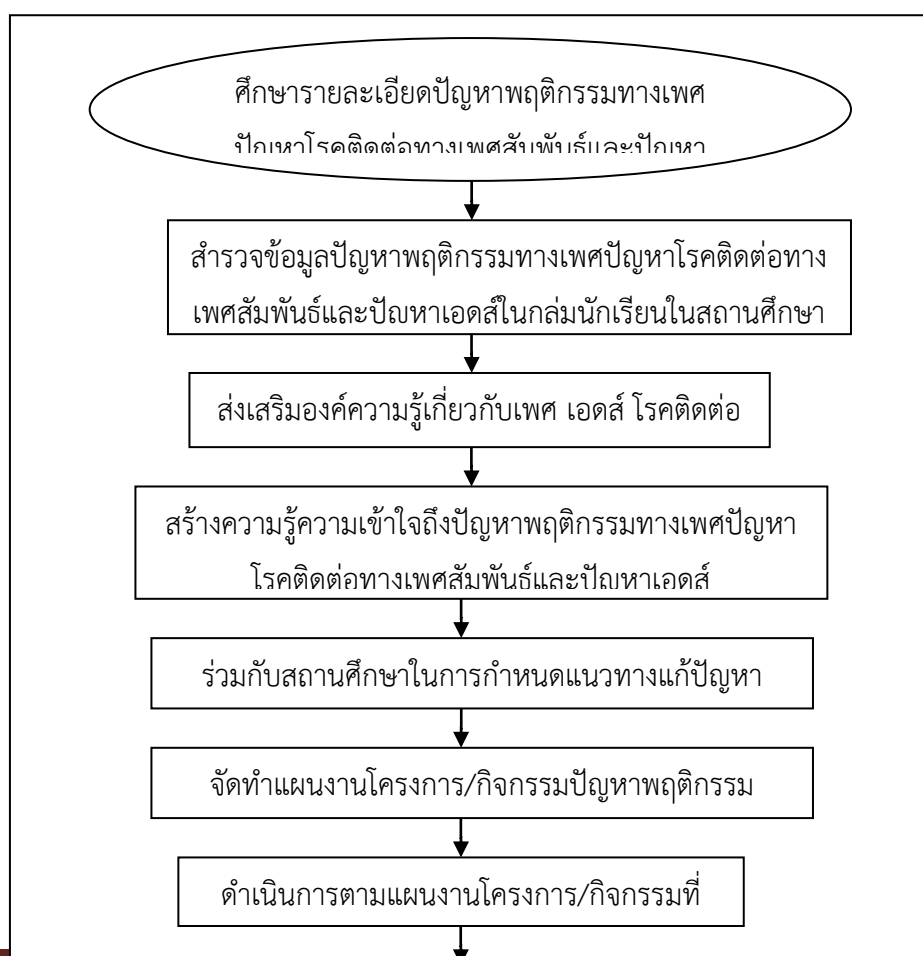
พฤติกรรมทางเพศ หมายถึง การกระทำหรือการปฏิบัติตนที่เกี่ยวข้องกับเรื่องเพศโดยครอบคลุมพฤติกรรมที่แสดงออกภายนอก

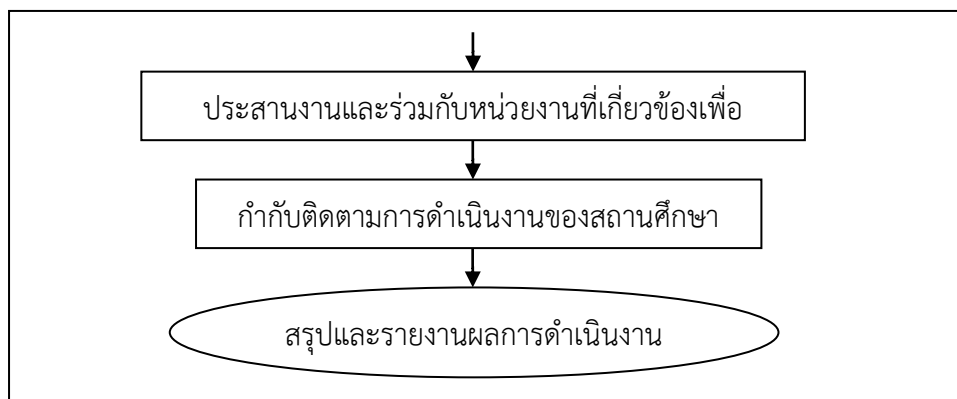
● ขั้นตอน/รายละเอียดการปฏิบัติงาน

ขั้นตอน/รายละเอียดการปฏิบัติงาน	ระยะเวลา	ผู้รับผิดชอบ
1. ศึกษารายละเอียดปัญหาพฤติกรรมทางเพศปัญหาโรคติดต่อทางเพศสัมพันธ์และปัญหาเอดส์ในกลุ่มนักเรียนและนักศึกษา	กันยายน-ตุลาคม	เจ้าหน้าที่กลุ่มส่งเสริมฯ
2. สืบค้นข้อมูลปัญหาพฤติกรรมทางเพศปัญหาโรคติดต่อทางเพศสัมพันธ์และปัญหาเอดส์ในกลุ่มนักเรียนในสถานศึกษา	ตุลาคม-พฤศจิกายน	เจ้าหน้าที่กลุ่มส่งเสริมฯ

ขั้นตอน/รายละเอียดการปฏิบัติงาน	ระยะเวลา	ผู้รับผิดชอบ
3. ส่งเสริมองค์ความรู้เกี่ยวกับเพศ เอดส์ โรคติดต่อทางเพศสัมพันธ์ฯ	ธันวาคม-มกราคม	เจ้าหน้าที่กลุ่มส่งเสริมฯ ผู้เชี่ยวชาญ
4. สร้างความรู้ความเข้าใจถึงปัญหาพฤติกรรมทางเพศปัญหาโรคติดต่อทางเพศสัมพันธ์และปัญหาเอดส์ในกลุ่มนักเรียน	กุมภาพันธ์	เจ้าหน้าที่กลุ่มส่งเสริมฯ ผู้เชี่ยวชาญ
5. ร่วมกับสถานศึกษาในการกำหนดแนวทางแก้ปัญหา	มีนาคม	เจ้าหน้าที่กลุ่มส่งเสริมฯ สถานศึกษา
6. จัดทำแผนงานโครงการ/กิจกรรมปัญหาพฤติกรรมทางเพศปัญหาโรคติดต่อทางเพศสัมพันธ์และปัญหาเอดส์ในกลุ่มนักเรียน	เมษายน	เจ้าหน้าที่กลุ่มส่งเสริมฯ
7. ดำเนินการตามแผนงานโครงการ/กิจกรรมที่กำหนด	พฤษภาคม- ตุลาคม	เจ้าหน้าที่กลุ่มส่งเสริมฯ คณะทำงาน
8. ประสานงานและร่วมกับหน่วยงานที่เกี่ยวข้องเพื่อแก้ปัญหา ร่วมกัน	ตลอดปี	เจ้าหน้าที่กลุ่มส่งเสริมฯ
9. กำกับติดตามการดำเนินงานของสถานศึกษา	ภาคเรียนละ1ครั้ง	เจ้าหน้าที่กลุ่มส่งเสริมฯ
10. สรุปและรายงานผลการดำเนินงาน	กุมภาพันธ์	เจ้าหน้าที่กลุ่มส่งเสริมฯ

● Flow Chart





- แบบฟอร์มที่ใช้ -

- เอกสาร/ หลักฐานอ้างอิง

1. พระราชบัญญัติคุ้มครองเด็กพ.ศ. 2546
2. ความรู้เรื่องเอดส์
3. หลักสูตรเพศศึกษา
4. คู่มือการจัดการกระบวนการเรียนรู้เพศศึกษาสำหรับนักเรียนชั้นมัธยมศึกษาปีที่ 2
5. แนวทางการจัดการเรียนรู้เพศศึกษารอบด้านในสถานศึกษาสำหรับผู้บริหารสถานศึกษา
6. คู่มือการจัดการกระบวนการเรียนรู้เพศศึกษา สำหรับเยาวชนช่วงชั้นที่ 3
7. ชุดกิจกรรมการเรียนรู้เพศศึกษาสำหรับนักเรียนชั้นมัธยมศึกษาปีที่ 2
8. ความรู้เรื่องเพศศึกษา